



研發新訊

期許與策勵

校長的勉勵



國立臺中科技大學建校超過百年，過去在所有教職員生的共同努力下，各項研究發展成果，學術論文發表、產學合作案件與金額、技術移轉案件與金額以及各式專利，皆能在穩健發展中日益成長。在「重塑新世紀技職教育、善盡大學社會責任」的願景下，如何培育創新思維與跨域整合之人才是接下來這個時代要面臨的高教目標與挑戰，冀望藉由研發新訊的出刊能提供校內教職員生更多的研發管道與資源，造就更多高教領域的研究人才。

研發長的話

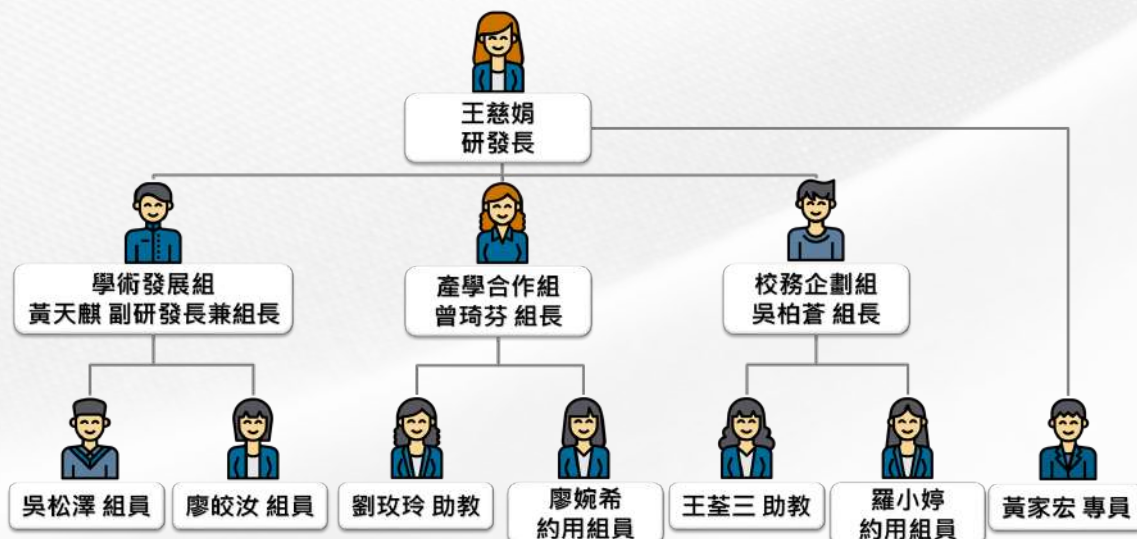
在此光輝十月喜迎國慶外，研發處醞釀多時的研究發展處電子期刊創刊號，亦與大家見面了，可謂意義非凡。本期刊選擇以電子形式起步，希冀透過網路的無遠弗屆，讓相關訊息彈指間送到諸位老師眼前，可迅捷的觸及更多教師，提升訊息的能見度。企盼這份刊物能扮演承先啟後的角色，將有關學術研究及獎補助、產學合作成果、專利暨商標申請與維護以及重要的各項評鑑等資訊，充分傳達予眾師長們。

為讓師長們對研發處推動業務更深入認識，單位同仁能適時提供服務，創刊號內容偏重業務說明及各項辦理成果及分析。嗣後，也將適時調整刊物內容，以貼近教師需求為重，思考將研發處業務涉及議題之觸角延伸得更加多元廣泛。另將廣為邀稿，期待諸位師長們磨墨濡毫，共襄盛舉，分享研發及學術研究經驗與成果，提升本校產學合作能量，並拓展學術視野。

在此向研發處所有協助規劃編審的同仁致上最誠摯謝忱，同時期待諸位師長們持續給予我們策勵與指正，研發處全體同仁必定戮力以赴，使本期刊內容更臻充實。



本處組織架構



關於本處

各組辦理業務簡介

學術發展

引進學術研究資源 提升本校教師論文發表能量

學術發展組致力推動校內各項學術發展業務，包括各項研究計畫申請；中科學報編輯與出刊；師生國內、外學術研討會及專業競賽案件補助與獎勵；教師發表學術期刊論文獎勵；國科會補助大專校院研究獎勵申請等。此外，學發組亦定期辦理學術講座，以提升校內教師專業學術知能。



校務企劃

配合學校未來發展規劃 協助整合校內資源 推動校務相關工作

配合學校未來發展目標，協助整合校內資源，規劃並推動自我評鑑、校務評鑑、教學單位專業教學認證、行政院農業委員研發成果管理制度評鑑會相關作業資訊蒐集統整等事宜。另規劃填報教育部「全國技專校院校務基本資料庫」等涉及全校性資料庫系統作業、協助檢核教育部校務資訊公開資訊資料。



產學合作

引進產學合作資源 推介本校師生與業界互動

辦理政府部門及其他公民營機關之相關海外研究計畫申請案；協調產業單位建立合作關係。辦理政府機關及公民營機構產學合作案件之擬辦；產學合作計畫行政管理費提撥；分配及管理等工作；產學合作績優獎項之申請、推薦案件之擬辦；有關產學合作計畫等統計資料之彙辦及填報。辦理產學合作計畫申請拓展；教育部補助大學產業創新研發計畫之彙辦；教育部產業學院計畫之彙辦；教育部U-Start創新創業計畫之彙辦；經濟部相關計畫之彙辦；政府電子採購網標案領標。

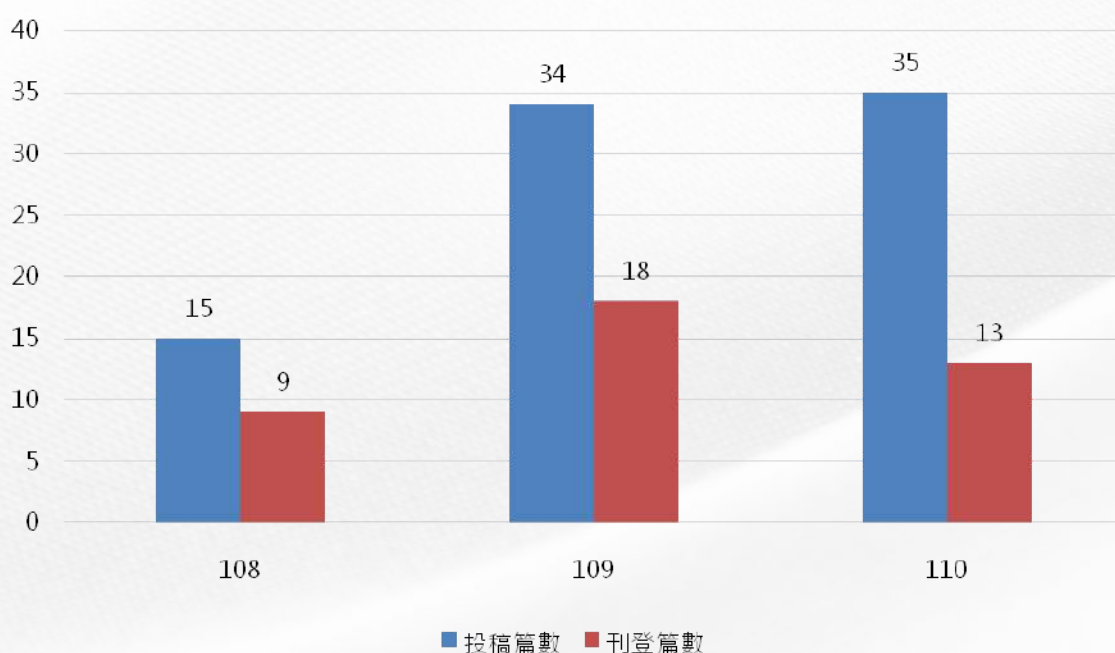


近年成果

- 108年起改採數位線上投稿暨評閱系統，並為刊登論文註冊國際數位物件識別碼(DOI)
- 109年起稿量增加，由1年1期改為2期
- 110年申請收錄於國家圖書管TCI資料庫及華藝數位ACI資料庫，以提升學術影響力

中科學報暨教育與產學特刊			
年度	投稿篇數	刊登篇數	接受比例
108	15	9	60%
109	34	18	53%
110	35	13	37%

中科學報近三年投稿刊登數統計



本校與台中榮總合作研究計畫

近年成果

本校與榮民醫院台中分院執行榮科計畫，自103年起至111年止共計簽約執行17件產學合作案。

中科學報暨教育與產學特刊		
年度	件數	本校補助金額(元)
109	3 (資管1,資工1,護理1)	300,000
110	2 (資管1,護理1)	200,000
111	2 (資管1,護理1)	200,000

榮科計畫成果發表會

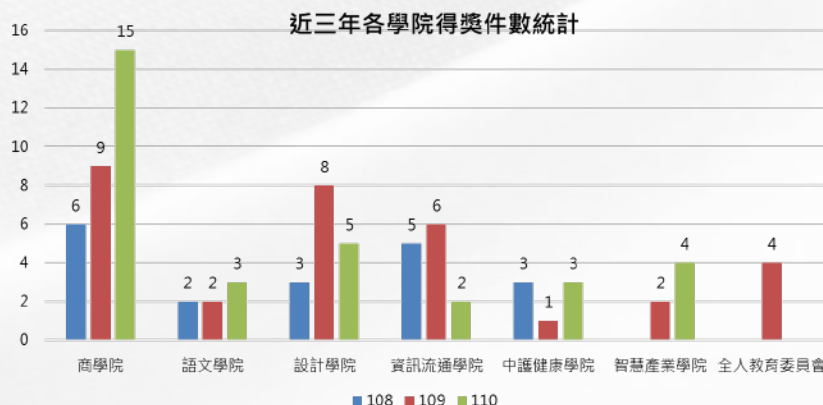
預訂111年10月29日(星期六)於台中榮總舉行110年度「院校合作聯合成果發表會」。本校參與合作計畫2件。

教師各項獎補助

教師參與及指導學生參與專業競賽獎勵 (一年一次，每年三月辦理申請公告)

- 獎勵國際、全國競賽前三名得獎案件。
- 符合申請資格教師需至eportal我的專區「研發處服務整合系統」之「教師獎補助」系統申請。
- 110年度申請獎勵符合資格者共32人，每人頒予獎狀乙紙及獎勵金，獎勵金共計24萬6,000元。

近三年教師競賽獎勵人次、金額		
年度	人次(人)	總獎勵金額(元)
108	19	184,666
109	32	301,000
110	32	246,000



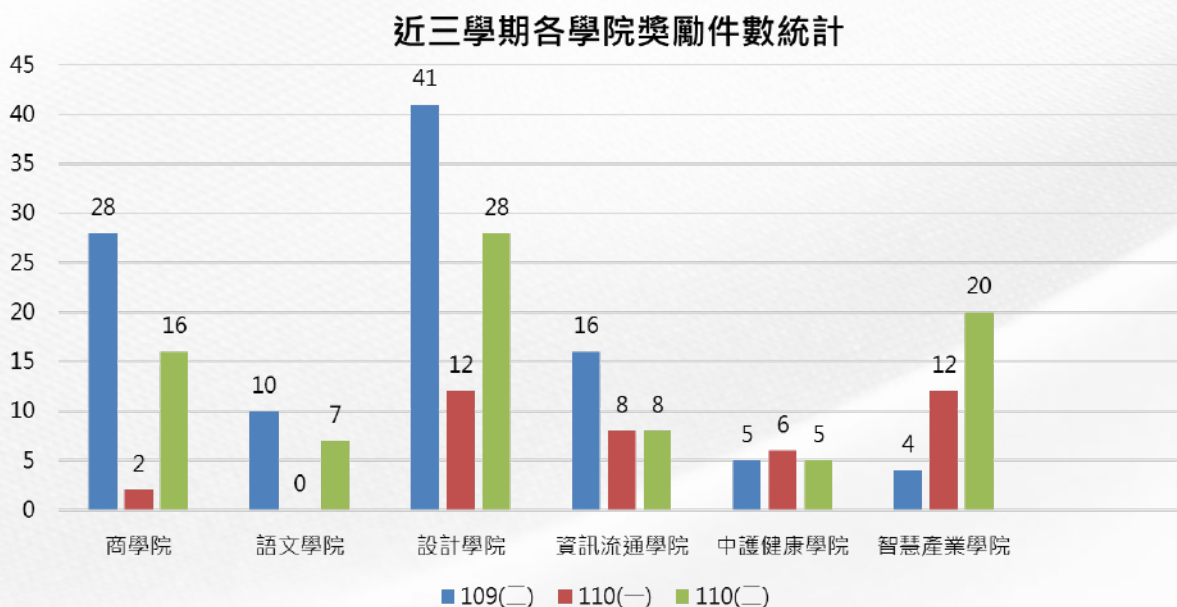
學生各項獎補助

學生參加學術與專業性競賽獎勵 (一年二次，每學期開學一個月內辦理申請公告)

- 110學年度第2學期

獎勵申請案，通過學生計84人次，獎勵金額19萬7,533元。

近三學期學生競賽獎勵人次、金額		
學年度	人次(人)	總獎勵金額(元)
109 二	104	200,000
110 一	42	87,000
110 二	84	197,533



學生各項獎補助

學生參加競賽 近一年成果

- 2021第30屆時報金犢獎競賽
 - 恭賀黃維政老師指導商設三 1 學生黃樟欣榮獲平面設計類第二名
 - 恭賀邱順應老師指導商設三 1 學生汪佳姣榮獲旺旺集團廣告設計—產品類第三名
 - 恭賀林承謙老師指導商設四 1 學生袁鐘云、顏薇、馬近群、張昕彤榮獲旺旺集團廣告設計獎-產品類非平面類 第一名
- 2021iENA德國紐倫堡國際發明展
 - 恭賀張源修老師、謝俊宏老師、黃健哲老師、劉嘉雯老師指導商經四 A 學生陳炫如、吳哲典榮獲發明展競賽金牌
 - 恭賀張源修老師、謝俊宏老師、黃健哲老師、林銘昌老師指導商經四 A 學生吳哲典、陳炫如榮獲發明展競賽銀牌
- 110年度推動臺灣會展產業發展計畫
 - 恭賀楊維娟老師、蔡樹芬老師、楊政郎老師、陳玉蒼老師指導國貿四 A 學生鄭錦綉、邱莉婷、陳心儒、許琳婷、國貿四 1 學生呂信庭、國貿三 1 學生唐子翎榮獲2021國際大學校院會展城市行銷競賽第一名
- 2021第26屆大專校院資訊應用服務創新競賽
 - 恭賀黃天麒老師指導資應菁英班三 A 學生饒旻汶、蔣智丞榮獲Azure雲端創新產業應用組第二名
- 第51屆全國技能競賽
 - 恭賀李本育老師指導品設三 A 學生賴嘉萱榮獲珠寶金銀細工金牌
- 2021第11屆全球華人金創獎
 - 恭賀方鳳玉老師指導室設所研一學生廖禹玟榮獲學生設計類第三名
 - 恭賀方鳳玉老師指導室設所研一學生卓家如榮獲學生設計類第二名
- 2021年教育部全國技專校院學生實務專題製作競賽
 - 恭賀黃天麒老師、湯曉君老師指導資應菁英班五甲學生陳言睿、蔣明諭、資應菁英班三 A 學生饒旻汶、蔣智丞、莊勝傑、品設三 A 學生楊濂寧榮獲第一名
 - 恭賀張國賓老師指導品設四 A 學生張庭瑄、林佳慧榮獲護理與幼保群第三名
- 2021第二十四屆俄羅斯阿基米德國際發明展
 - 恭賀張源修老師、謝俊宏老師、黃健哲老師指導商經四 A 學生吳哲典、鄭涵文榮獲發明競賽金牌

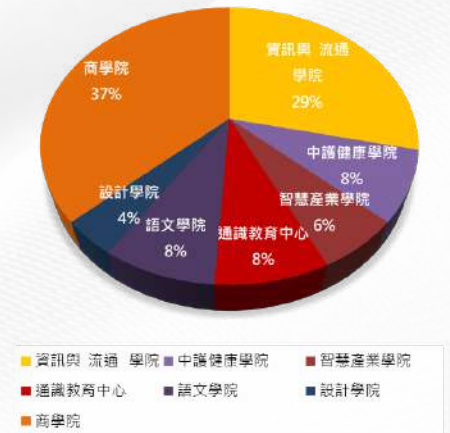
國科會一般專題計畫、產學計畫

111年度國科會專題(含: 國科會產學合作)研究計畫,截至8月25日止通過68件, 補助總金額共計金額: 48,683,000元整。

各學院111年度國科會專題(含: 國科會產學合作)研究計畫通過件數/金額



各學院通過件數佔全校總通過件數比率

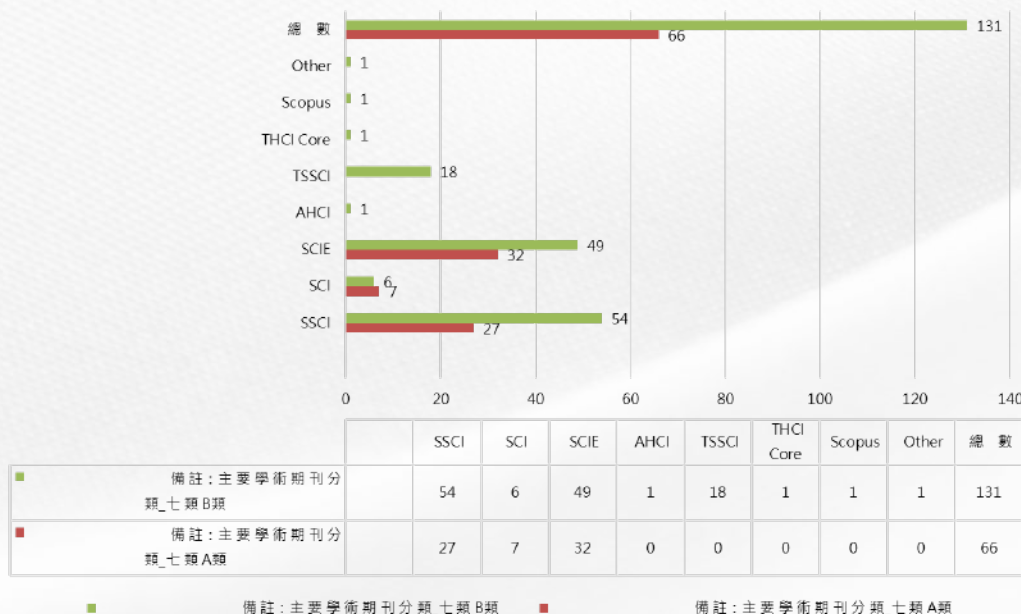


辦理本校教師發表學術期刊論文獎勵及補助

辦理110年度教師發表論文於學術期刊獎勵

110年度教師發表論文於主要學術期刊, 共計獎勵88人197篇, 獎勵金共計188萬743元。

學術期刊分類獎勵件數統計

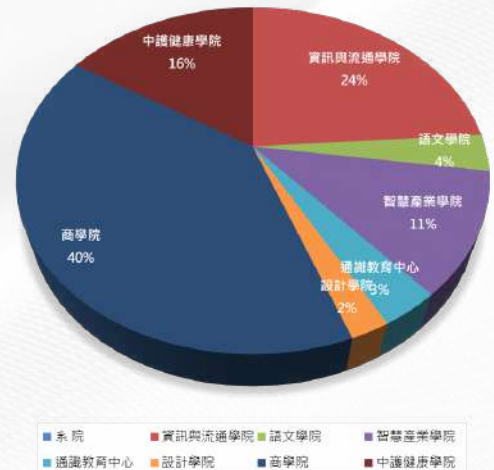


110年度教師發表論文於學術期刊獎勵

各學院期刊獎勵通過金額/件數



各學院期刊獎勵佔全校總通過人數比率



國科會補助大專校院研究獎勵

110年度國科會補助大專校院研究獎勵

110年度補助大專校院研究獎勵共計13位教師，獎勵總金額共計1,512,324元。

校內學術、學術培育研究計畫補助

111年度校內學術、學術培育研究計畫補助

111年度校內學術研究計畫經費補助，計25件申請案，同意補助73萬元。

111年度學術培育研究計畫經費補助，計7件申請案，同意補助14萬元。

全年可申請之投稿及獎補助

「中科技大學報第9卷暨教育與產學特刊」徵稿

請參閱: [國立臺中科技大學「中科技大學報」徵稿須知](#)

舉辦研討會作業與補助；教師參加國內、外學術研討會及專業競賽案件補助

請參閱:

[國立臺中科技大學舉辦研討會作業與補助要點](#)

[國立臺中科技大學教師參加國內外學術會議與專業競賽補助要點](#)

項目	內容
補助教師出席「國際」學術會議及競賽	<ul style="list-style-type: none"> • 每年一次，3~5萬元，補助機票、註冊費 • 申請校內補助，應優先向教育部、科技部、其他政府機關或校外民間單位申請補助經費。 • 研發系統申請
補助教師出席「國內」學術會議及競賽	<ul style="list-style-type: none"> • 發表論文者，一年二次，每次3千元 • 未發表論文者，一年一次，3千元 • 研發系統申請
補助系、院舉辦研討會補助	<ul style="list-style-type: none"> • 國際會議，上限15萬元，各學院每年補助一次 • 國內會議，上限10萬元，各系每年補助一次 • 紙本申請(研發處網頁表格下載)

學生參加國內外學術會議與專業競賽補助

請參閱: [國立臺中科技大學學生參加國際性學術會議與專業競賽補助要點](#)

項目	內容
補助學生參加國際性學術會議與專業競賽	<ul style="list-style-type: none"> • 每年一次，1~4萬元，補助機票、報名費、住宿費、雜支 • 申請校內補助，應優先向教育部、科技部、其他政府機關或校外民間單位申請補助經費 • 研發系統申請

近期申請補助項目及學術活動

申請112年度校內學術、學術培育研究計畫補助

請參閱: [國科會補助專題研究計畫作業要點](#)

- 112年度校內學術、學術培育研究計畫補助，現正透過研發處服務整合系統，辦理校內申請作業，歡迎校內符合資格教師踴躍申請。

辦理科技部研究計畫學術研究倫理講座

- 辦理111年度國科會研究計畫學術研究倫理講座
本處預計於111年11月邀請中區區域性研究倫理委員會委員蒞臨本校辦理國科會研究計畫學術研究倫理講座。
- 辦理本校教師研究倫理審查申請及本校教師執行國科會研究計畫違反學術倫理業務

教師進行產業研習或研究

依據:「國立臺中科技大學教師進行產業研習或研究作業要點」

- 「國立臺中科技大學教師進行產業研習或研究作業要點」、「國立臺中科技大學補助各學院辦理教師進行產業研習或研究作業要點」等要點已於111年9月修正通過，修正後之規定已公布於研發處網頁「[法令規章](#)」，請教師前往下載了解（承辦人員:黃家宏專員，校內分機:5408）。
- 依據教育部111年6月20日臺教技(三)字第1112301983號函說明，為落實技職法第26條之立法意旨，教育部將持續追蹤適用對象完成法定事項情形，並納入高等教育深耕計畫、國立學校基本需求核配指標及私校獎補助等經費補助參考。另本校將於112年度辦理校務評鑑，經於台灣評鑑協會網站查得110學年度之受評學校中，有學校即便實際完成率為97%，仍於評鑑項目二、課程與教學乙項被列為待改善事項，為避免本校發生類此情形，請教師儘速完成法定事項。

教學品保認證

用「教學專業認證」確保教學品質 迎戰高等教育少子女化的衝擊

教育部自106學年度起停辦大學校院之專業類教學單位(學院/系所/學位學程)評鑑，此政策，行政單位錯愕，教學單位鬆了口氣，以為可脫離4年一次的評鑑夢魘，從此之後高枕無憂，事實不然，面對高等教育環境挑戰，教學單位需以外界能認同的方式，確保教學品質，以迎戰少子女化的衝擊。

教育部強調停辦教學單位評鑑，係讓教學單位評鑑回歸學校專業發展自主規劃，依各校需求辦理，即學校教學單位為確保教學品質，可透過外部專業評鑑機構規定方式辦理，然於教育部校務評鑑，此部分為檢視重要項目外，校務資訊亦得公開揭露此相關訊息，在校務永續經營及治理績效考核下，必須以外界能檢視的方式來展現成效，而透過國際認可之專業評鑑機構認證教學品質，用外界能夠認同的方式，具體展現系所教學成果，亦讓社會各界、家長、學生放心，這也是高等教育工作者當責的表現與作為。

本校系所取得專業教學認證目前進度，第一週期之第一段階的商學院、資訊與流通學院、中護健康學院係申請「社團法人台灣評鑑協會」的教學品保計畫，計有13系是全學制皆取得認證，且獲5年評鑑週期認可，效期從110年9月1日到115年8月31日。

第二階段的設計學院4系、語文學院3系，係申請「高等教育評鑑中心基金會」的品質保證認可計畫，訂於111年12月14、15日實地訪視，112年3月公布認可結果，目前7系皆處於積極備戰中，期勉繼續為本校締造佳績。

智慧產業學院方面，108學年度設立之商業經營系、110學年度設立之智慧生產工程系，規劃於商學院、資訊與流通學院、中護健康學院進行第二週期(暫訂114年展開前置作業)申辦作業時與同步辦理。

校務企劃組規劃並輔導系所申請專業教學認證作業，茲將目前執行進度及結果說明如下圖：

本校教學單位專業教學認證執行進度暨結果表 (第一週期)



學生人數警訊

警訊:大一新生人數>高中職應屆畢業生

臺灣高等教育的現狀，已出現大學數量和學生數量供需失衡的局面，甚至有人以招生通膨形容之，111學年度開學以來，已傳出部分學校準備退場的消息，還有一些學校是處於觀察對象，教育界處於風雨欲來之勢，教育部「全國技專校院校務基本資料庫」填報結束，將從系統中產出各校/各學制/各學院/各系之註冊率，教育部將於111年12月~112年1月間擇日對外公布，預計將掀起話題，數據對外公告，可想而知將對一些學校造成的傷害。

少子女化風暴看來愈發猛烈，依教育部日前公布之「各教育階段學生數預測報告(111~126學年度)」，預計未來大學之學生人數平均年減2千9百人；其中，大專校院大學一年級學生數變化趨勢，111學年度，大一新生人數約21.3萬人，首度超過21.1萬人的高中職應屆畢業生。

105學年前，大學一年級新生還未受少子女化衝擊，大學之學生數約維持於111至114萬人，106至110學年受少子女化效應影響，4學年間人數大減9.2萬人；自110學年起，大學學生數跌破100萬人。

教育部預估，118學年逢虎年效應，人數將減至85萬人之低點；至122學年之龍年婚育潮，或許能帶動大學學生數轉增至92.5萬人。126學年的大學學生預測數為84.7萬人，26學年間減少28.8萬人或25.3%，預計未來的16學年，大學學生數平均可能年減8700千人或0.9%。

依教育部報告，預估111學年度大一新生人數為21.3萬人，112學年度至114學年度，大一新生人數分別預估為20.3萬人、19.9萬人、17.7萬人；而從111學年度起，大一新生人數將開始超過高中職應屆畢業生，這對大學的招生，將是一大考驗。

在此之下，學校勢必要有所積極作為，本校教務處已建立教學品質保證系統，有效控管教學品質，確保學生學習成效，研發處則在其後規劃暨推動外部專業評鑑機構的專業教學認證，確保本校教學單位能符合社會之期待，期能取得全校教師一致認同。

校務企劃組將持續推動教學單位取得外部專業認證機構之教學認證作業，以確保教學品質，提昇學術知名度，奠定系所成長，並創造價值；亦期藉由內外部評鑑機制之推動，協助學校自我定位、發現優弱勢、建立持續改善機制，以檢驗學校永續發展之競爭力，展現辦學理念及特色。

教學品保認可計畫實地訪評

設計學院、語文學院7系專業教學認證-「教學品保認可計畫」

本校教學單位取得專業教學認證作業，第二梯次的設計學院、語文學院7系，高等教育評鑑中心基金會聘請之評鑑委員訂於12月14日及15日蒞校實地訪評，兩學院進入緊鑼密鼓之備戰期，期許7系能拿下佳績，以提升聲譽。

研究發展處校務企劃組於11月9日邀集7系所老師及同仁辦理教學品保認可研習，邀請擔任評鑑委員經驗豐富的本校教務處選才辦公室執行長陳見生分享實地訪視前注意事項，提出多項訪視前應準備工作及各個流程安排之建議，希望對系所有所助益。

陳執行長強調前置規劃作業如嚴謹，訪視日則順利，如：會場資料以自評報告項目，依序陳列，且完整清楚，以強化各項評鑑指標內文；各種會議紀錄及佐證資料應備妥，且標示清楚，方便委員找尋，並確認無誤；量化數據應檢附佐證資料；系所各項會議紀錄及相關法規，應備妥於會場；抽選晤談名單後，應速聯繫名單內人員，提醒攜帶證明文件以供識別，名單人員有狀況，即時向高教評人員反映；晤談室皆需獨立且避免受干擾，現場應規劃工作人員，處理晤談人員名單確認及引導工作。另外，系所網頁資訊及時更新，並確認各項資料及其連結的正確性；委員檢閱資料會場除應備妥茶水外，電腦、列表機等設備，應一併安排，並確保機器正常運作和紙張是否足夠；參觀行程以與課程相關之專業教室或儀器設備為主，路線保持清潔；一些競賽成果，以參與學生或教師親自說明解說最佳等。

為建立發展自我特色，提升教學品質，本校透過外部專業評鑑機構，協助本校教學單位建立品質改善機制，提升教學品質，以強化優勢發展特色。第一階段資訊與流通學院3系、中護健康學院3系、商學院8系係委託「台灣評鑑協會」辦理系所教學品質保證認可評鑑，已於110年8月9日公布結果，13系全學制取得效期5年之認可成績。第二階段為設計學院4系、語文學院3系，本校委託「高等教育評鑑中心基金會」辦理系所教學品質保證認可計畫。其中，多媒體設計系、室內設計系、應用英語系、應用日語系訂於12月14日實地訪評；創意商品設計系、商業設計系、應用中文系則於12月15日進行實地訪評，112年3月公布認可結果。

活動集錦



▲「110年度系所教學品質保證認可」頒證典禮
謝校長俊宏頒證予資訊與流通學院系所



▲謝校長俊宏頒證予商學院
商學院8系全數通過教學品質保證



▲「系所教學品質保證認可研習會」
研發長王慈娟致贈感謝狀予講者陳見生執行長



▲陳見生執行長分享實地訪評日應注意事項

近期成果統計

產學合作

產學合作計畫統計

111年度研究及產學合作計畫(截至111/10/03止)共計191件，總經費新台幣 118,557,000元整，含(先期)技術移轉28件，金額\$7,485,249元整。

項目	政府單位				民間單位		年度總計 (先期技轉經費及 件數)	
	國科會		其他(除國科會外)		公營、私人企業及其他單位			
	專題計畫	產學計畫	一般產學案	含技轉金產學案	一般產學案	含技轉金產學案		
111	經費	49,080,000	790,000	39,639,722	196,000	21,562,029	7,289,249	118,557,000
	先期技轉金	0	0	0	15,680	0	3,390,241	3,405,921
	件數	69	1	14	2	79	26	191
小計	經費	49,870,000		39,835,722		28,851,278		118,557,000 (7,485,249)
	件數	70		16		105		191(28)
110	經費	58,892,000	1,584,860	60,658,167	96,000	15,947,383	8,714,000	145,892,410
	先期技轉金	0	110,000	0	38,400	0	3,567,304	3,715,704
	件數	78	3	16	1	58	27	183
小計	經費	60,476,860		60,754,167		24,661,383		145,892,410 (10,394,860)
	件數	81		17		85		183(31)

研發成果統計

111年度共計補助師生專利申請(截至111/10/03止)，申請件數共計29件(12件發明，14件新型，1件設計，2件商標)，補助金額671,200元。

年度		專利				補助金額
		發明	新型	設計	商標	
111	件數	12	14	1	2	671,200
	件數合計	29				
110	件數	4	28	1	0	670,000
	件數合計	33				

校外產學活動交流

- 參加臺中軟體園區發展產學訓聯盟辦理之「2022中部科技產業園區產學媒合會」為推廣暨宣傳本校研發成果與產學量能，活動於111年7月15日辦理，後續並協助校內教師與園區廠商媒合申請共計3件，分別為創意商品設計系王譔博老師、老人服務事業管學理系吳柏蒼老師、企業管理系李家瑩老師。



- 參加台中市政府與國立暨南國際大學共同發起「中區原青創業生態圈」由台中市政府與國立暨南國際大學共同發起「中區原青創業生態圈」，邀集彰投苗及中部其他8所大學，於111年8月12日共同簽署合作備忘錄，未來將從人才培育、資源鏈結、資訊共享三個面向合作。



校內產學活動

111年9月23日2022產業趨勢系列-智慧醫療之趨勢與應用講座，活動圓滿完成

本次活動由王慈娟研發長主持，並由中護健康學院盧冠霖院長主持Q A座談，很榮幸邀請到資策會盧冠芸產業分析師，講授有關於數位醫療與健康產業發展之現況與機會，首先盧冠芸產業分析師從智慧醫療與健康的範疇開始談起，針對醫療與健康資料標準，以及行動醫療與健康產業、遠距醫療與遠距診療，提供詳細的觀察見解與分析內容，並分享於在桃園智慧醫療城的實務見聞，其間與會教師踴躍提問，在熱烈交流之氛圍中畫下本次活動句點。

本次活動共計23人參加，滿意度調查共計回收14份問卷，約有九成以上參與者對此類主題有興趣，並希望未來能再有此類主題之講座舉辦。

期望透過本次主題講述，促進瞭解科技與醫療將如何跨域合作，突破人力資源稀少之條件，發展未來趨勢。



▲ 團體合照



▲ 中護健康學院盧院長與講師合照



▲ 王研發長頒發感謝狀予講師



▲ 活動現場



▲ 活動現場



▲ 講師講授情形

產學活動成果

校內產學活動

111年10月25日產學合作計畫經驗分享講座，活動精彩結束

為激勵教師自我成長，主動投入參與產學合作計畫，研發處於10月25日(星期二)舉行「[產學合作計畫經驗分享](#)」講座，邀請通識教育中心何昕家副教授擔任主講人，何副教授在講座中談到他如何從接第一件案子開始，找出自己的特色與定位，並且能夠連年都有案源挹入，還有在面臨人事經費預算不夠時，可以怎麼安排又能讓案子順利完成。尤其是在執行產學計畫的過程中，常遇到諸多阻礙與挫折，但他仍然可將理想的種子埋入在各個案子中萌芽實現，這也是最讓他對產學這塊仍然滿懷熱忱投入的主要原因，他鼓勵與會教師們抱持初衷和理念，會讓事情變的有價值。



▲王慈娟研發長頒發感謝狀予何昕家副教授



▲講師講授情形



◀產學合作組曾琦芬組長活動結尾致詞

活動現場 ▶



產學法規快訊

修正「[國立臺中科技大學各類合作計畫之行政管理費及結餘款分配、運用及管理要點](#)」，並自111年5月31日起生效實施

- 旨揭要點經111年5月31日校務基金管理委員會修正通過。
- 本次修正「[國立臺中科技大學各類合作計畫之行政管理費及結餘款分配、運用及管理要點](#)」第3點。

關於大專院校參與政府採購之廠商身分說明

- 依行政院公共工程委員會111年9月29日工程企字第1110017885號函及教育部111年7月20日臺教人(二)字第1110056814號函文說明，可以「校內學術單位」（學院、學系、研究所）參與採購投標及簽約，惟須先經校內程序作業簽准，始能以其名義具名簽訂契約。
- 現本校仍暫維持專任教師承接計畫應由學校具名簽訂契約，嗣後如有放寬之需求，再視實際情形滾動調整。

校內申請產學計畫合作案 登錄作業程序說明

即日起已採電子化作業

E-PORTAL>研發處服務整合系統>產學計畫申請與管理

- 系統操作說明手冊可於進入系統首頁面下載。
- 系統操作影音版：[請點擊此處前往觀看](#)。

國立臺中科技大學產學合作案申請流程圖、支用說明及請購流程

網站>研究發展處>產學合作組>表格下載 ([請點擊此處前往連結](#))

[重要]

有關經費編列及核銷事項，請務必詳閱!有疑問須洽主計請教。

執行產學計畫相關宣導

經費匯入之注意事項

產學合作單位將計畫經費匯入本校帳戶時，匯款人應為「合作單位」，勿以個人名義或非合作單位名義匯入。

給付先期技術移轉金，核銷時應使用印領清冊，辦理申報扣繳

其創作人獲配技術移轉權益收入之所得類別，因研發成果之所有權歸屬而異，分述如下：

- 所有權歸屬學校(所得格式:50 技術服務報酬)
- 所有權歸屬個人(所得格式:53 權利金)

權利金(53)VS.技術服務報酬(50)

- (1)權利金：無形資產的使用費。指提供營業權、著作權、專利權、商標權、事業名稱、品牌名稱、秘密方法或專門技術等，其所得格式為53。
- (2)技術服務報酬：技術人員所提供的勞務報酬。包括規劃、設計、安裝、檢測、維修、諮詢、顧問、審核、監督、認證、人員訓練等服務型態，其所得格式為50。
例如：教育訓練服務，屬技術服務。但訓練教材或課程內容，如涉及具有專屬技術資訊或秘密方法之提供，所取得之報酬屬權利金收入。

其他推動業務

產學媒合平台系統介紹

- 建置目的係為協助教師與廠商做為產學合作提案交流與聯繫之用，廠商可由教師資料決定提案合作之特定對象，亦可登錄產學案件需求，對校內教師進行徵求合作
- 本系統現有資料係由校資料庫介接呈現，系統預設皆為公開，若教師有不欲提供廠商瀏覽之欄目，可如下圖設定



111學年度第1學期重點活動

專利申請補助

有關111學年度第一學期第1次專利申請補助案，已於111年10月18日研發成果審議委員會完成審核，近期內將公告通過名單於本組網站>專利專區>最新消息

創業種子團隊競賽

由本校辦理之創業種子團隊競賽已截止收件，現正進入計畫評比與審查，預計將於111年11月底前公告得獎名單於網站上，感謝師長們協助宣傳及鼓勵學生參加。





研發新訊



國立臺中科技大學研究發展處

研發新訊 2022年10月創刊號

發行人：王慈娟研發長

總編輯：黃天麒副研發長

編輯群：曾琦芬組長、吳柏蒼組長、黃家宏專員、吳松澤組員、廖皎汝組員、劉
玫玲助教、廖婉希組員、王荃三助教、羅小婷組員

網址：<https://otc.nutc.edu.tw/bin/home.php>

電話：04-22195400

傳真：04-22195401